



# **RELATÓRIO DE ATIVIDADES E CONTA DE GERÊNCIA 2022**



## Índice

RELATÓRIO DE ATIVIDADES.....	2
I - Introdução e histórico de evolução.....	2
II - Missão, Visão, Valores e Objetivos .....	3
III – Estrutura Orgânica, Destinatários e Funcionamento .....	5
III.1 - Centro de Recursos (CR) para a Inclusão .....	6
III.2 - Centro de Desenvolvimento SENTIRES .....	6
III.3 - Destinatários das atividades, apoios e terapias específicas .....	7
III.4 - Funcionamento e horário.....	8
IV – Número de Utentes nas Atividades e Apoios prestados.....	8
V - Visitas, Vivências e Experiências .....	10
VI- Formação aberta à Comunidade .....	16
VIII. Representação, angariação de fundos e divulgação.....	19
IX – Candidaturas ou Execução de Projetos Financiados.....	19
X – Parceiros Públicos e Privados.....	22
XI - Apoios em 2022 .....	22
RELATÓRIO DE CONTAS.....	24
ANEXOS .....	26

## RELATÓRIO DE ATIVIDADES

### I - Introdução e histórico de evolução

A Associação Educar, Reabilitar, Incluir Diferenças – ERID fundada como Centro de Atividades de Tempos Livres em 2004 por casais com descendentes com deficiência desenvolveu, a partir de 2005, um trabalho multidisciplinar de reforço das aprendizagens académicas e dos apoios de ensino especial veiculados no espaço da escola regular (1º e 2º ciclos) complementando a componente educativa (leitura, escrita, expressão plástica e compreensão) e desenvolvendo atividades de natureza terapêutica, de lazer, de desenvolvimento da confiança e autoestima (psicomotricidade em sala e meio aquático e hipoterapia ou equitação adaptada). Os utentes que começaram a frequentar a ERID ainda em idade escolar (1º ciclo) entretanto cresceram e tendo terminado o ensino obrigatório, outras respostas foram então equacionadas para as necessidades específicas nesta diferente fase das suas vidas.

O desenvolvimento das **competências sociais** surge então como uma necessidade para a maioria destes jovens que terminam a escolaridade obrigatória, de forma a manter e melhorar as suas aprendizagens, o seu nível de funcionalidade, a sua capacidade de reação e adaptação em contextos diversos da comunidade envolvente, visando a melhor inclusão social e sempre que possível, inclusão em contexto laboral. Neste sentido, para além das componentes educativa e terapêutica começaram a desenvolver-se atividades de promoção de competências sociais e de realização pessoal maioritariamente em contexto inclusivo.

No ano letivo de 2014/15 a ERID iniciou um projeto piloto de Transição para a Vida Pós-Escolar (TVPE) com base num trabalho de investigação no âmbito do doutoramento (UBI) da Terapeuta da Fala, Joana Pinheiro. Esse projeto envolveu parceiros da sociedade e colocou quatro jovens alunos em locais de trabalho, a realizar estágios de pequena duração, que nos permitiram avaliar o nível de motivação, aspetos favoráveis e desfavoráveis e dificuldades a ultrapassar relativamente às atividades que estavam a experimentar. No ano letivo de 2015/16, mais três jovens alunos do ensino secundário, integraram o projeto submetido a concurso: "ATIVIDA - Competências Sociais e Inclusão Laboral" impulsionado pelo apoio da Fundação Calouste Gulbenkian.

Com o desenvolvimento destes **projetos de inclusão social** foi possível:

1. Dar início à criação duma rede de parceiros, designadamente escolas, tecido empresarial e outras entidades locais, imprescindível para o processo de transição destes jovens, da escola para a vida ativa ou atividade laboral;
2. Desenvolver um conjunto de práticas inclusivas e criativas, no âmbito do desenvolvimento das competências sociais destes jovens;
3. Sensibilizar alguns dos principais atores locais para a mais-valia que representa a inclusão social destas pessoas na sociedade;
4. Contribuir para a capacitação e inclusão social destas pessoas e para a sua melhor qualidade de vida.

Com o objetivo de alargar este tipo de resposta social ao maior número possível de pessoas com deficiência ou incapacidade e com o apoio duma candidatura aprovada no âmbito do LIDL "Movimento Mais para Todos", a ERID projetou o funcionamento dum Gabinete de Apoio a Projetos Incluídos na Comunidade (GAPRIC) para, de acordo com o perfil de funcionalidade do jovem a apoiar, eventuais motivações pessoais e família ou tutores, delinear e promover um **projeto de vida incluído na comunidade, adaptado e flexível**.

Já nas novas e atuais instalações, o ano de 2017 foi particularmente ativo em termos de ações de divulgação, representação da ERID e estabelecimento de novas parcerias, no entanto, não se obteve o retorno esperado em termos de adesão de novos utentes, mais uma vez pela inexistência de comparticipação financeira através de acordo de cooperação, por parte da Segurança Social. Junto desta entidade, ainda no final do ano 2017, a ERID apresentou uma candidatura para a formação de um Gabinete de Apoio ao delineamento e operacionalização de Projetos de Vida Incluídos na Comunidade (GAPRIC) relativamente à qual, passados mais de 2 anos, informaram do seu arquivamento, sem apresentação expressa dos fundamentos que o justificaram.

Durante o ano de 2022, ainda em situação de pandemia, mas já sem a obrigatoriedade de suspensão das atividades, retomámos as distintivas atividades da ERID em espaços exteriores e equipamentos de uso coletivo, designadamente a **hidroterapia** ou natação adaptada nas piscinas municipais, a psicomotricidade e ginástica para todos, no pavilhão da "ZAKI gym" e a **hipoterapia** ou equitação terapêutica, no picadeiro da Escola Superior Agrária - IPCB, quer pelos utentes regulares do CR, quer pelos que acedem à ERID para uma única atividade ou terapia. Conforme planeado, pudemos também realizar os habituais e previstos eventos de representação, angariação de fundos e divulgação do trabalho da ERID.

De forma sistematizada, apresenta-se agora a Missão, Visão, Valores e Objetivos da ERID que sempre enquadram e orientam as práticas desenvolvidas pela ERID e os resultados obtidos no respetivo ano de atividades.

## II - Missão, Visão, Valores e Objetivos

- **Missão Institucional** – Promover, defender e assegurar o desenvolvimento pessoal e a inclusão social de crianças, adolescentes e adultos com deficiência ou perturbações do desenvolvimento, contribuindo para uma oferta de qualidade em termos de educação, reabilitação, preparação para a vida ativa e lazer.
- **Visão Institucional** – Ambicionamos que esta IPSS venha a ser reconhecida e apoiada pelo serviço de excelência que presta como centro de recursos para a Inclusão, oferecendo serviços multidisciplinares de qualidade, visando a capacitação para a autonomia de pessoas com deficiência ou outras condicionantes do desenvolvimento (motoras e ou intelectuais) através das melhores práticas conhecidas e em parceria com os agentes da comunidade, que garantam a inclusão social e qualidade de vida desta população.

- **Valores** – Cooperação e complementaridade, Solidariedade social, Transparência, Democracia, Equidade e Justiça, Educação, Integridade, Coerência e Responsabilidade ambiental, são os valores que defendemos e que correspondem às seguintes condutas:

- **Cooperação e complementaridade** - Favorecimento da cooperação em vez da concorrência. Colaboração com outras entidades e órgãos públicos e privados pelo fomento da cultura da cooperação e a criação de sinergias, promovendo assim um modelo de redes horizontais, participativas, democráticas e de confiança. A ERID procura servir os interesses das pessoas com deficiência ou condicionantes de natureza física e/ou intelectual, desenvolvendo projetos criativos de inclusão social, o que só é possível com a intervenção de diversos atores da comunidade envolvente e das várias organizações da economia social na área de intervenção.
- **Solidariedade social** - Promoção da solidariedade e da ajuda mútua, tanto no interior da organização, como nas suas relações com o exterior. Entendemos solidariedade como um intercâmbio entre iguais, mútuo e enriquecedor para todas as partes, que visa fomentar a dignidade das pessoas e erradicar as injustiças sociais tais como a exclusão e a discriminação.
- **Transparência** - Divulgação de documentos para assegurar a transparência e o controlo externos das atividades e recursos da ERID, além de assegurar também que os processos de debate interno e de tomada de decisões se desenvolvam seguindo processos transparentes e com boa comunicação interna.
- **Democracia** - Participação ativa dos membros da ERID (órgãos sociais, colaboradores e associados) na tomada de decisões da organização.
- **Equidade e justiça** - Reconhecimento de todas as pessoas como sujeitos de igual dignidade, sem discriminações de género, de capacidade, de ordem social, política, racial ou religiosa. Consideramos que a equidade introduz um princípio ético e de justiça na igualdade.
- **Educação** - Promoção, junto dos seus colaboradores, de oportunidades de formação e de educação que permitam contribuir eficazmente para o desenvolvimento da sua missão.
- **Integridade** - Promoção da integridade que, além de conceito jurídico de direito fundamental das pessoas (a par da honestidade, respeito, solidariedade e amizade), é a atitude de abster-se de receber qualquer espécie de pagamento, favor ou vantagem que possa criar favorecimento nas relações com a ERID.
- **Coerência** - Procura da máxima coerência possível entre a sua missão, os seus objetivos e os meios e as ferramentas utilizadas para a sua concretização.
- **Responsabilidade ambiental** - Integração de preocupações de sustentabilidade ambiental em todas as ações, promovendo uma ética de suficiência e de otimização de recursos.

- **Objetivos** - A ERID tem como objetivos gerais defender, promover e acompanhar a inclusão social de crianças, adolescentes e adultos com deficiência ou outras condicionantes, diretamente ou em colaboração com outras entidades, através dos seguintes objetivos específicos:

1. Proporcionar círculos alargados de convívio através de atividades socioculturais, desportivas ou lazer, desenvolvidas maioritariamente em espaços e equipamentos de uso coletivo, a fim de estimular a autoconfiança e interesses pessoais;

2. Veicular apoios educativos adaptados a cada utente e contexto envolvente:

a) Mantendo e consolidando áreas educativas necessárias ao desenvolvimento pessoal como a leitura, escrita, TIC, comunicação verbal e corporal, compreensão e outras áreas que se coloquem individualmente;

b) Introduzindo conteúdos adequados à faixa etária e à vida em sociedade do utente.

3. Reabilitar crianças e jovens com deficiência através de atividades e terapias, promotoras de desenvolvimento psicomotor e de aprendizagens, designadamente através do cavalo: hipoterapia ou equitação adaptada; hidroterapia; terapia da fala; ginástica; psicomotricidade e dança;

4. Promover a inclusão social em parceria com os agentes socioeconómicos públicos e privados da comunidade:

a) Apoando as escolas do ensino regular no desenvolvimento de *programas individuais de transição para a vida depois da escola (TVDE)*;

b) Sensibilizando parceiros para a receção de estagiários e apoiando os respetivos tutores designados para o seu acompanhamento em articulação com o tutor responsável da ERID;

c) Desenvolvendo conteúdos formativos associados às atividades de treino laboral que os estagiários estejam a realizar, visando melhorar a sua funcionalidade;

d) Promovendo o encaminhamento, sempre que possível, para programas adequados de integração socioprofissional.

5. Informar, apoiar e orientar pessoas com deficiência e suas famílias na resolução das suas necessidades;

6. Promover ações de formação para famílias, pessoal técnico e auxiliar, educadores, professores e outros cidadãos em geral, interessados na problemática da inclusão da pessoa com deficiência.

### III – Estrutura Orgânica, Destinatários e Funcionamento

Atualmente, para além dos utentes no âmbito do “Centro de Desenvolvimento” que beneficiam diretamente duma única atividade ou terapia, a maior parte dos utentes desenvolve atividades regulares, no âmbito do “Centro de Recursos” (CR) para a inclusão.



### III.1 - Centro de Recursos (CR) para a Inclusão

De acordo com o Artigo 3º dos atuais estatutos da ERID, "o Centro de Recursos para a Inclusão" destina-se a crianças, jovens e adultos, disponibilizando serviços de natureza diversa, nomeadamente:

- a) **Apoio individualizado** no âmbito de competências académicas e complementos educativos específicos; expressões artísticas; tecnologias de informação e comunicação (TIC); programas para o desenvolvimento de competências para a vida ativa e de preparação para o meio laboral;
- b) **Terapias** formais (fisioterapia) e informais (hipoterapia, hidroterapia, ginástica e dança);
- c) **Tempos livres inclusivos**, com realização de **campos de férias** e oficinas, prática de atividades desportivas, artísticas, culturais e outras atividades lúdicas."

Uma vez que o CR se destina prioritariamente a crianças e jovens em idade escolar o horário é organizado anualmente de acordo com o calendário escolar oficial. Assim, as atividades mencionadas nas alíneas a) e b) decorrem nos períodos letivos e os tempos livres (alínea c)) decorrem nos períodos de férias ou de pausas letivas.

**Durante os períodos letivos** e relativamente aos jovens que frequentam o ensino secundário, caso os encarregados de educação optem pela "ERID" como instituição alternativa ao único CRI (Centro de Recursos para a Inclusão) acreditado em Castelo Branco (a APPCDM) para a operacionalização do PIT (Plano Individual de Transição) do seu educando, o CR da ERID em articulação com o coordenador escolar e os encarregados de educação do aluno, participa no delineamento e operacionalização do PIT a aprovar pelas partes envolvidas. Esta resposta consubstancia o designado projeto de **Transição para a Vida Pós-Escolar (TVPE)** através do qual o aluno pode ter no seu horário um dia por semana na ERID para aprendizagens básicas de regras e interação social, visitas a empresas e outras entidades da comunidade para despiste motivacional e eventuais estágios de contacto.

**Nos períodos de pausas letivas** (Carnaval, Páscoa, Férias de Verão, Setembro - Regresso à Escola e Natal) promovem-se todos os anos, os designados **Campos de Férias Inclusivos (CFI)**, com inscrições abertas a crianças e jovens dos 6 aos 16 anos, com e sem deficiência e para grupos de 15 a 20 participantes.

### III.2 - Centro de Desenvolvimento SENTIRES

De acordo com o Artigo 3º dos atuais estatutos da ERID, este Centro de Desenvolvimento prevê serviços de:

- a) Pediatria do Desenvolvimento (atualmente sem protocolo de prestação de serviço),
- b) Psicologia (atualmente sem protocolo de prestação de serviço),
- c) Terapias específicas, designadamente terapia da fala (atualmente sem protocolo de prestação de serviço), **fisioterapia, hidroterapia, hipoterapia, equitação terapêutica**

ou adaptada, **psicomotricidade em ginásio e meio aquático** e outras que venham a considerar-se adequadas e necessárias ao desenvolvimento e reabilitação de pessoas com incapacidades temporárias ou permanentes;

- d) Prestação de apoio e informação a pessoas com deficiência e seus familiares ou encarregados de educação;
- e) Avaliação e orientação para atividade laboral de pessoas com deficiência.

No âmbito do designado **Gabinete de Apoio a Projetos de Inclusão na Comunidade (GAPrIC)**, projeto destinado a **jovens que já saíram da escola e adultos com deficiência**, de acordo com as eventuais motivações da pessoa a apoiar, o seu perfil de funcionalidade e a família ou tutores, a equipa técnica estabelece um plano individual de ações a desenvolver, para a promoção dum projeto de vida incluído na comunidade. Decorrido o período de tempo mínimo para melhor avaliação e capacitação da pessoa para a realização das atividades de realização pessoal ou tarefas laborais delineadas no plano, o técnico coordenador promove uma parceria com um ator (público ou privado) para a realização de um estágio a acompanhar pelo tutor da ERID e pelo tutor da entidade parceira designado pelo responsável em causa. Com este projeto único em Castelo Branco, a ERID visa dar resposta aos seguintes objetivos:

- a) Criar projetos individualizados de inclusão social para jovens com deficiência após o percurso escolar obrigatório;
- b) Capacitar jovens com deficiência para a sua realização pessoal, através de atividades de natureza diversa, na e com a comunidade;
- c) Estimular a responsabilidade das comunidades no processo de inclusão das pessoas com deficiência;
- d) Contribuir para a implementação de formas complementares de apoio, mais inclusivas e menos exigentes em recursos humanos e financeiros.

Num contexto de **maior estabilidade** em termos de **saúde pública**, durante o ano **2022**, a ERID retomou as atividades em espaços externos às instalações da ERID, designadamente a hidroterapia nas piscinas municipais, a hipoterapia no picadeiro da Escola Superior Agrária e a ginástica no pavilhão da "ZAKIgyM", retomando o seu habitual funcionamento e abertura ao exterior. No âmbito do GAPrIC, não foi no entanto possível retomar, iniciar e acompanhar planos de treino de tarefas laborais em parceria com operadores económicos, também em fase de relançamento das suas atividades.

### *III.3 - Destinatários das atividades, apoios e terapias específicas*

**Todas as crianças e jovens com ou sem deficiência** se podem inscrever no CR para beneficiar de uma ou mais atividades ou apoios específicos. No caso de crianças ou jovens com deficiência ou outras condicionantes, que necessitam de uma resposta global integrada, a equipa técnica multidisciplinar da ERID analisa as características e necessidades individuais, desenhando em articulação com o utente a apoiar, a família, tutores ou outros intervenientes



a envolver, um plano anual de intervenção, sujeito a avaliação e eventuais alterações quando se justifique. Apesar de o nosso público-alvo ser constituído prioritariamente por crianças e jovens, disponibilizamos também serviços para **adultos em todas as terapias**.

### III.4 - Funcionamento e horário

O **CR** funciona de **segunda a sexta-feira** com **atividades regulares** entre as **9:00h e as 17:30h**. A inscrição pode ser feita para respostas diversas e adaptadas ao caso: todos os dias da semana (dias inteiros ou, por exemplo, só tardes ou só manhãs, com ou sem almoço), por atividades em um ou mais dias da semana, ou ainda em períodos sazonais, como é o caso dos **Campos de Férias Inclusivos** (CFI) ou de outras Atividades de Tempos Livres. De forma a dar resposta aos encarregados de educação que necessitam entregar os seus educandos antes das 9:00h, a receção dos utentes nos períodos de CFI é feita diariamente e rotativamente por um técnico da ERID, a partir das 8:30h.

## IV – Número de Utes nas Atividades e Apoios prestados

Durante o **ano 2022**, com deficiência ou DID, foram regularmente apoiados **22 utentes** a que corresponde um **acréscimo** de **10%** relativamente ao ano 2021 (20 utentes). Do total, 14 beneficiaram de mais do que uma atividade (envolvendo jovens em idade escolar e jovens adultos que já não frequentam a escola, entre resposta a tempo parcial e a tempo inteiro) e os restantes 8 beneficiaram duma única atividade ou terapia (maioritariamente da hipoterapia). Ultrapassámos assim, os 20 utentes, no cauteloso plano do ano 2022.

O número total de **utes** em **CFI** foi de **49**, o que representou também um acréscimo relativamente ao ano 2021 (42) e simultaneamente em relação ao planificado (40 utentes). O número total de **inscrições** em semanas de **Campos de Férias Inclusivos** (CFI) foi de **162** o que representou um **significativo acréscimo** de cerca de **47%** relativamente ao ano 2021 (110) e um número de inscrições já muito próximo do verificado no ano anterior à pandemia (170 em 2019). Relativamente aos vários CFI realizados, a maior adesão continuou a verificar-se, nas semanas do mês de **julho** (com destaque para a 1ª semana com 28) e na semana da Páscoa (21), tendo-se verificado uma menor adesão nas semanas de setembro (12) e Natal (8). Esta recuperação estará associada à eliminação da maior parte das restrições decorrentes da pandemia e à perceção de maior segurança em termos de saúde pública.

No ano de 2022, pudemos finalmente proporcionar o tão aguardado **5º campo de férias na Praia** (Portimão) a **12 utentes** com deficiência, que muito aguardaram por esta semana na praia com os amigos, fora do seu contexto familiar ou de acolhimento habitual.

No que se refere à **hipoterapia**, nos períodos de funcionamento letivo, **18 utentes** usufruíram desta terapia (menos 2 do que em 2021) a que correspondeu um **decréscimo** de 10%, não relevante.

Em 2022, o **número de utentes** que recorreram ao **CR** para o desenvolvimento de uma **única atividade** ou **terapia** foi de **8** o que representa um pequeno decréscimo (menos 3 relativamente a 2021) e uma total coincidência com o número planificado.

No âmbito do **“GAPRIC”**, dada a situação de reorganização pós pandemia, das atividades dos agentes económicos e da própria ERID, não foi ainda possível neste ano de 2022, retomar nem iniciar novos estágios para desenvolvimento de competências sócio laborais dos jovens apoiados na ERID, através do treino voluntário de tarefas, no local de trabalho do parceiro envolvido.

Os quadros seguintes resumem não só as atividades desenvolvidas regularmente e respetivo número de utentes que usufruíram das mesmas, bem como todas as outras ações desenvolvidas e respetivos participantes diretos e indiretos, públicos e privados, decorrentes da missão, diferentes objetivos e gestão da associação durante o ano de 2022.

#### Quadro 1 – Número de utentes por resposta/atividade (relativo a 2022)

Valências	Atividades	N.º de Utes CR e/ou Externo
Centro de Recursos (CR)	Manutenção e reforço educativo (académico e funcional); TIC; expressões artísticas; atividade física e desportiva; culinária; terapias individualizadas; vivências, experiências e estágios em contexto inclusivo e em diferentes modalidades: 1) Resposta a tempo inteiro das 9:30h - 17:30h; 2) Resposta por dias, manhãs ou tardes	14
	Dança inclusiva	9
	Transição para a Vida Pós-Escolar (TVPE) ou Transição para a Vida Ativa (TVA)	0
	Campos de Férias Inclusivos (CFI) (total de 162 inscrições em 10 semanas)	49 (+7)
Centro de Desenvolvimento	Hidroterapia/ natação adaptada/ psicomotricidade em piscina	11
	Hipoterapia/ equitação terapêutica	18
	Ginástica para todos	9 (+2)
	Terapia da fala	0
	Fisioterapia/ Massagem	2
	GAPRIC (planeamento e acompanhamento de estágios em local de trabalho)	0
TOTAL		71 utentes diferentes

Neste quadro, em **2022** os utentes que **beneficiaram** dos **serviços disponibilizados pela ERID** e usufruíram de resposta anual ou de resposta sazonal (como é o caso dos CFI) foram contabilizados uma única vez, num **total de 71 utentes** o que representou um **acréscimo de cerca de 6%** relativamente ao total de diferentes utentes (67) que acederam aos serviços da ERID no ano de 2021.

Considerando agora os diferentes apoios prestados aos utentes ao longo do ano, contabilizou-se um total de **238 apoios** veiculados entre utentes com resposta global ou específica, regular ou sazonal, a que corresponde um valor superior ao estimado (208) e um **acréscimo de cerca de 6%** comparativamente com os apoios efetuados (225) em 2021.

## V - Visitas, Vivências e Experiências

Durante o ano de 2022 devido ao alívio das restrições impostas pela pandemia por COVID-19 já foi possível proporcionar, em contextos diversificados, muitas das habituais visitas, vivências e experiências em espaços externos e equipamentos de uso coletivo contribuindo desta forma, para o desenvolvimento das competências psicossociais, a satisfação das motivações, das necessidades afetivas e vivência da sexualidade. Estas atividades distintas das regulares melhoram a qualidade de vida destas pessoas e são potenciadoras da sua capacitação para a inclusão social e laboral, promovendo simultaneamente a recetividade e envolvimento da comunidade em geral, neste difícil mas realista processo, como o demonstra o número cada vez maior de casos de sucesso de inclusão de pessoas com deficiência ou limitação física e ou intelectual. Foi também possível voltar a realizar os eventos de angariação de fundos, representação e divulgação de parte dos resultados do trabalho da ERID.

Em 2022, as participações dos utentes da ERID, em contextos diversificados, foram as seguintes:

### 10 JANEIRO – “Anda comigo ver os aviões”

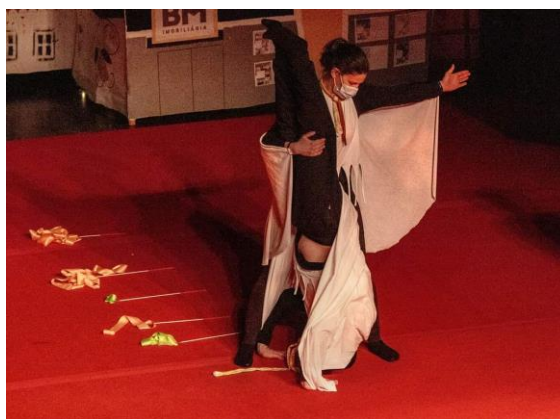
#### Visita ao Aeródromo de Castelo Branco



**20 FEVEREIRO – Participação no SARAU da Associação ZAKIgym (Ginástica acrobática)**

CINETEATRO Avenida

Organização: ZAKIgym em parceria com a ERID





**14 ABRIL – Fomos ANDAR DE KART e fizemos uma corrida**

Kartódromo de Castelo Branco

Organização: ESCUDERIA CASTELO BRANCO



## 8 MAIO – CAMINHADA SOLIDÁRIA ERID

Rota de S. Martinho

Organização conjunta: ERID – Associação do Bairro do Cansado

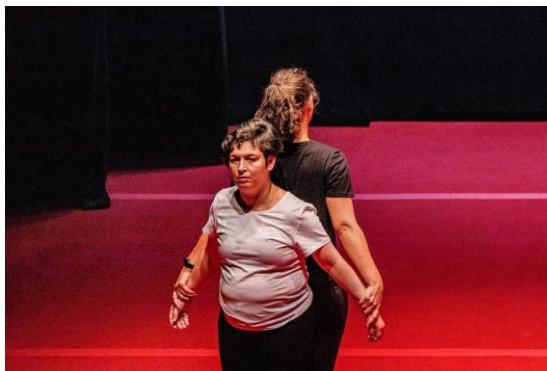
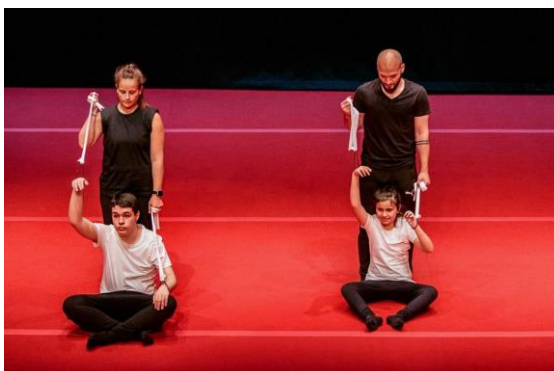




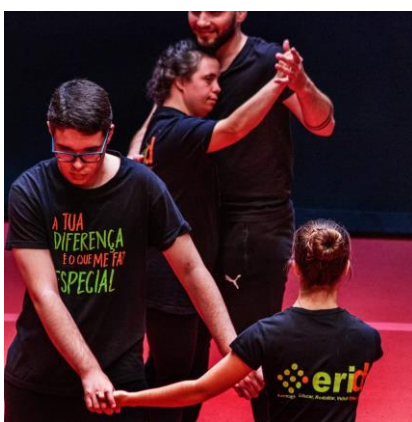
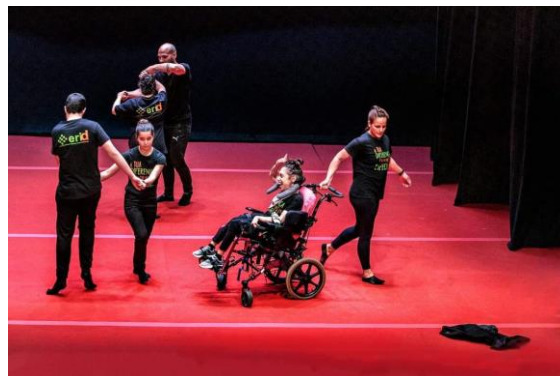
**20 MAIO – SARAU ERID 2022 – “DizSemelhança”**

CINETEATRO Avenida

Organização: ERID (com financiamento do INR)





**20 MAIO – SARAU ERID 2022 – “DizSemelhança” (continuação...)**

**15 JUNHO – SARDINHADA ERID – 4ª Festa da Amizade**

ÁTRIO da ERID (antiga Escola Primária do Matadouro)

Organização: ERID

**VI- Formação aberta à Comunidade**

No ano 2022, ainda em reorganização e dinamização das atividades pós-pandemia, a ERID apenas conseguiu proporcionar **um evento de formação**.

**Quadro 2 - Formações e n.º de participantes**

Data - TIPO DE FORMAÇÃO	PÚBLICO ALVO/ N.º Participantes	FORMADORES
março (12, 19 e 26) - Curso de Monitores de Campos de Férias Organização: ERID	Comunidade educativa e todos os interessados em geral <b>N.º Total de participantes: 5</b>	Ana Mota - Professora do 1º ciclo do Ensino Básico Marta Teixeira - Licenciada em Desporto

## VII - Recursos Humanos

Durante o ano 2022, a repentina redução em número de técnicos (2 em simultâneo) e alteração na estrutura dos recursos humanos afetos ao desenvolvimento das atividades da ERID gerou alguma instabilidade nos trabalhos de preparação do novo ano letivo (2022 – 2023), conforme marcos temporais e situações abaixo descritas:

- **Cinco colaboradores** com contrato sem termo: 1 Profª do Ensino Básico, 1 Fisioterapeuta, 2 Técnicos de Desporto e 1 Auxiliar de serviços gerais **até final de agosto**;
- A partir de **setembro**, voluntariamente **saíram duas colaboradoras**, por razões de natureza financeira e familiar: Ana Mota (a tempo inteiro) e Marta Teixeira (a tempo parcial);
- Esta situação obrigou a um enorme esforço da equipa e da direção na reorganização e manutenção da associação em funcionamento;
- A partir de **novembro** foi então possível a contratação a tempo inteiro, de **nova colaboradora licenciada**, Joana Paixão, situação que veio reequilibrar os recursos do quadro técnico.

Apesar da instabilidade gerada, com o relevante empenho dos elementos envolvidos (equipa técnica e direção) acabaram por ser ultrapassadas as emergentes dificuldades com os recursos humanos, embora ainda insuficientes em número e áreas de formação para o grupo alvo dos apoios e gestão administrativa da ERID.

**Para além da equipa Técnica a ERID contou ainda com os seguintes colaboradores:**

- Dois voluntários (Gonçalo Nunes e Neuza Rocha) que em colaboração com a equipa técnica deram apoio nas variadas atividades realizadas com os utentes, designadamente durante os Campos de Férias Inclusivos da associação.

No quadro seguinte apresentam-se os colaboradores e respetivas funções durante o ano de 2022:

### Quadro 3 - Recursos Humanos

COLABORADORES Internos (Int) Externos (Ext)		Responsabilidades Específicas	Responsabilidades Comuns
Professora 1.º ciclo (Int)	Ana Filipa Mota (até final de ago)	<b>Coordenação:</b> Projeto educativo e Campos de Férias <b>Outras:</b> Formação TVPE; Hipoterapia; Hidroterapia	Colaboração interdisciplinar Participação em equipas de projetos Campos de férias Inclusivos (CFI) Formações Colaboração na organização e divulgação de eventos da ERID Participação nos cuidados aos utentes
Professora 1.º ciclo e pré-escolar (Int) c/ Mestr Educação Pré-escolar e Primeiro Ciclo Ensino Básico)	Joana Paixão (a partir de nov)	Adaptação às funções em equipa, atividades e dinâmica de funcionamento da ERID	
Fisioterapeuta (Int)	Tânia Bartolomeu	<b>Coordenação:</b> Fisioterapia, Massagem e Hidroterapia <b>Outras:</b> Hipoterapia e Transporte	
Téc. Desporto da ESE C. Branco (Int)	João Pedro Alves	<b>Coordenação:</b> Psicomotricidade; Ginástica; Desporto e Atividades Físicas <b>Outras:</b> Hipoterapia; Esquemas criativos	
Téc. Desporto (Int, desde Fev 2019)	Marta Teixeira (até final de ago)	<b>Coordenação:</b> GAPRIC; TVPE e TIC <b>Outras:</b> Dança (inclusiva e criativa); Formalização e acompanhamento de candidaturas a projetos	
Auxiliar de serviços gerais (Int, até setembro)	Carla Romeiro	Apoio aos utentes nas refeições, higiene pessoal, limpeza e higienização das instalações	
Terapeuta da fala (Ext)	Sem prestação de serviços externa	Terapia da Fala (CR e Centro de Desenvolvimento)	
<b>Colaboradores Internos</b>	<b>5 colab</b> (até ago) <b>4 colab</b> (a partir de nov)	Contratos Individuais de Trabalho Sem Termo	<b>3 COLABORADORES</b> (qualificados)
<b>Colaboradores Externos</b>	<b>0 colaborador</b> (até ago) <b>1 colaborador</b> (a partir de set)	Regime de Prestação de Serviços (Sessões)	<b>1 COLABORADOR</b> (auxiliar de serviços gerais)

OUTROS COLABORADORES		Responsabilidades Específicas	Responsabilidades Gerais
Licenciado em Desporto	Gonçalo Nunes	Tarefas diversas de voluntariado	Apoio às necessidades específicas e às atividades ocupacionais desenvolvidas diariamente com os utentes com treino e aplicação prática dos conhecimentos
Estudante na ESE de Castelo Branco	Neuza Rocha (a partir de set)	Tarefas diversas de voluntariado apoiado no âmbito do Programa "Geração Z" pelo IPDJ	



## VIII. Representação, angariação de fundos e divulgação

Quadro 4

Data - EVENTO - Local	Tipo de intervenção - N.º de participantes
20 fevereiro - ESPETÁCULO da ZAKIgyM CINETEATRO Avenida Organização: Associação ZAKIGYM Castelo Branco	Participação da ERID a convite da "ZAKIGYM" com apresentação de esquemas de dança e ginástica 700 espectadores
8 maio - CAMINHADA SOLIDÁRIA Rota de S. Martinho - Castelo Branco Organização: ERID e Associação do Bairro do Cansado	Participação de cerca de 120 pessoas
20 maio - SARAU ERID "DizSemelhança" (apoio do INR) CINETEATRO Avenida - Castelo Branco Organização: Associação ERID	Participação da ERID com apresentação de esquemas de dança e ginástica em parceria com a "ZaKigym" (ginástica acrobática) Participação da cantora Natacha Oliveira (The Voice 2020) 700 espectadores
15 junho - SARDINHADA ERID - 4ª Festa da Amizade	Participação de 150 pessoas para além do staff de apoio ao evento

Dado o levantamento das restrições associadas à pandemia durante o ano 2022 foi de novo possível efetuar os principais eventos de representação, angariação de fundos e divulgação da associação ERID, designadamente a realização e participação nos Saraus ERID e ZAKIgyM, com mais de 700 participantes, para além da tradicional SARDINHADA ERID e Caminhada Solidária em parceria com a Associação do Bairro do Cansado.

## IX – Candidaturas ou Execução de Projetos Financiados

Quadro 5

Entidade/Programa	Candidatura ou Execução/Projeto
INR, I.P. - Programa Nacional de Financiamento a Projetos	Candidatura ao Projeto "UM MERGULHO NO CAMPO" (N.º 329) <b>Apoio à realização de Campo de Férias Residencial, em Espaço Rural</b>
INR, I.P. - Programa Nacional de Financiamento a Projetos	Candidatura ao Projeto "METAMORFOSE" - SARAU ERID (N.º 354) <b>Apoio à realização do SARAU ERID 2023 (Cineteatro CB) Participação artística e sensibilização da comunidade</b>
INR, I.P. - Programa Nacional de Financiamento a Projetos	Execução do projeto "Numa Onda Diferente" (N.º 117) * <b>Apoio à realização de Campo de Férias na Praia (Pousada Juventude Portimão) - 24 a 29 julho</b>
INR, I.P. - Programa Nacional de Financiamento a Projetos	Execução do projeto "A transformação começa no coração" (N.º 220) * <b>Edição de livro para informação e sensibilização da comunidade</b>
INR, I.P. - Programa Nacional de Financiamento a Projetos	Execução do projeto "DizSemelhanças" (N.º 237) * <b>Apoio à realização do SARAU ERID (Cineteatro CB) - 20 maio 2022</b> <b>Participação artística e sensibilização da comunidade</b>

No que se refere a **novas candidaturas**, dada a saída simultânea de 2 dos 4 elementos da equipa técnica e a emergente prioridade em manter e restabelecer o funcionamento da associação apenas foi viável o delineamento de 2 novas candidaturas ao INR, I.P, cujos projetos foram entretanto aprovados no corrente ano de 2023.

- **CONCLUSÕES FINAIS:**

Em síntese e tomando como referência o Plano de Ação aprovado para 2022 e respetiva execução a associação ERID, apesar da redução no número de colaboradores internos (a partir de setembro) conseguiu, com a abertura das atividades ao exterior e a mais fácil interação com as entidades externas, não apenas manter o apoio a 20 utentes com resposta e apoios regulares, conforme cauteloso planeamento, mas até aumentar o apoio para um **total de 22 utentes** apoiados, **com deficiência** (mais 2 que em 2021).

Também o número total de **49 utentes** (com e sem deficiência) **em atividades sazonais**, designadamente durante os campos de férias inclusivos foi ligeiramente superior ao número planeado (42) mas, ainda assim, inferior ao do ano anterior à pandemia (53 em 2019).

Por outro lado, a **participação dos utentes da ERID nos saraus organizados** por cada uma das associações, com base na parceria entre a ERID e "ZAKigym", com **mais de 700 participantes** (diretos e indiretos) permitiu ultrapassar os planeados 500 participantes, em eventos de representação, angariação de fundos e divulgação da ERID.

Apesar do ambiente externo mais favorável, continuou aquém o alcance dos objetivos específicos e ações a desenvolver em 2022, designadamente no que se refere a:

**1 - Procurar doadores..., no âmbito da respetiva responsabilidade social e**

**2 – Aumentar o apoio financeiro regular e a projetos específicos...**

No entanto, pelo menos parcialmente, foram cumpridos os objetivos específicos 5, 7, 8 e 9 do Plano de Ação 2022, no que se refere a:

**5 - Melhorar a comunicação e divulgação dos serviços da ERID,** atualizando e diversificando a informação no portal público (<https://erid.pt>) e aumentando a frequência e impacto das publicações com textos educativos, acompanhados de fotos ou pequenos vídeos com as atividades e vivências diárias dos utentes;

**7 - Potenciar a articulação de recursos materiais e humanos das várias associações ou entidades locais,** participando em atividades desenvolvidas ou organizadas por outras instituições;

**8 – Reapresentar candidatura para aquisição de carrinha nova (9 lugares) dada a insuficiente e depreciada carrinha que a ERID dispõe e**

**9 – Obter financiamento para a edição de livro sobre inclusão, visando as crianças e jovens em idade escolar.**

Em termos globais, em 2022, ano de reabertura ao exterior, apesar do genérico cumprimento das atividades planificadas, o alcance de alguns dos objetivos específicos estrategicamente definidos e respetivas ações, manteve-se aquém do desejável e necessário para o crescimento estrutural da associação e do número de pessoas com deficiência, apoiadas e incluídas com sucesso, na vida em sociedade.

Por último, apresenta-se um quadro com os parceiros públicos e privados e apoios que têm contribuído e esperamos possam continuar a contribuir para a concretização da missão da associação ERID.



## X – Parceiros Públicos e Privados

Quadro 6

ENTIDADES (Atividades, Formação)	EMPRESAS (Estágios pré-profiss.)
Instituto Politécnico C.B. Câmara Municipal C.B. Albigeo Agrupamento de Escolas Afonso de Paiva Casa da Infância e Juventude (CIJ) Associação EcoGerminar Associação de Apoio à Criança de C.B. (AACCB) Agrupamento de Escolas Amato Lusitano Agrupamento de Escolas Nuno Álvares ACAPO ETEPA Agrupamento de Escolas José Sanches (Alcains) Agrupamento de Escolas José Silvestre Ribeiro Idanha Agrupamento de Escolas Ribeiro Sanches (Penamacor) Váatão Teatro ACICB – Assoc. Empresarial da Beira Baixa Escola de Judo Ana Hormigo Associação Albigym CASA DO BENFICA	Dielmar Pastelaria Tentações Ginásio "Aquadrenalina" Jardim de Infância "Pimpão" Salão de cabeleireiro "Pó de Arroz" MBIT Frinox Lar "Major Rato" ROXO Catering Pastelaria "Doce Real"

## XI - Apoios em 2022

 <b>Câmara Municipal CASTELO BRANCO</b>	 <b>Freguesia de Castelo Branco</b>
 <b>IEFP</b>	 <b>INSTITUTO PORTUGUÊS DO DESPORTO E JUVENTUDE, I. P.</b>
	 <b>IN</b> <b>instituto nacional para a reabilitação</b> Ministério do Trabalho, Solidariedade e Segurança Social Instituto Nacional para a Reabilitação, I.P.

 <p>Instituto Politécnico de Castelo Branco</p>	
	

## RELATÓRIO DE CONTAS

As demonstrações financeiras foram preparadas de acordo com o plano de actividades e aplicadas de forma consistente com o previsto nas Normas Contabilísticas das Entidades do Sector. A Associação ERID encontra-se isenta de Imposto sobre o Rendimento das Pessoas Coletivas (IRC) ao abrigo da alínea b) do n.º 1 do artigo 10.º do Código do Imposto sobre o Rendimento das Pessoas Colectivas (CIRC).

As actividades do ano 2022 foram estruturadas de forma a manter a continuidade da Instituição e na perspectiva da necessidade de aumentar o nível de diversificação das suas actividades.

Uma análise das demonstrações financeiras de 2022 em comparação com 2021 permite identificar um conjunto de alterações importantes ao nível da atividade operacional.

EVOLUÇÃO DAS RECEITAS	2018	2019	2020	2021	2022	Tx. Crescimento 2021/2022	Estrutura 2021	Estrutura 2022
Prestação de Serviços	23 087 €	29 992 €	23 890 €	30 798 €	43 583 €	42%	46%	57%
Subsídios à Exploração	13 252 €	13 600 €	19 044 €	20 136 €	20 558 €	2%	30%	27%
Outros rendimentos e Ganhos	13 307 €	15 553 €	26 942 €	16 286 €	12 878 €	-21%	24%	17%
Proveitos	49 646 €	59 145 €	69 876 €	67 220 €	77 019 €	15%	100%	100%

Comparativamente com o ano de 2021 ocorreu um acréscimo substancial das receitas (42%) na componente de “Prestação de Serviços”, com origem na retoma em pleno das actividades programadas para 2022 e redução substancial dos períodos de suspensão das actividades por declaração do estado de emergência. Simultaneamente a receita também foi compensada com apoios do estado, com recurso a “Subsídios à Exploração”, com acréscimo de 2%. Em “Outros rendimentos e ganhos” verificou-se um decréscimo acentuado explicado principalmente pelos menores valores de apoios financeiros obtidos, nomeadamente por via dos donativos. Em termos de estrutura a rubrica “Prestação de serviços” foi a **componente que mais contribuiu para as receitas da ERID**, passando a representar 57% da estrutura das receitas enquanto em 2020 representava 46%.

EVOLUÇÃO DAS DESPESAS	2017	2018	2019	2020	2021	2022	Tx. Crescimento 2021/2022	Estrutura 2021	Estrutura 2022
Fornecimentos e serviços externos	19 554 €	17 908 €	13 208 €	13 014 €	15 391 €	24 547 €	59%	23%	32%
Custos com o pessoal	36 722 €	39 170 €	48 130 €	44 398 €	51 177 €	51 354 €	0%	77%	68%
Custos	56 276 €	57 078 €	61 358 €	57 433 €	66 588 €	75 921 €	14%	100%	100%

Os resultados positivos (451€) advêm principalmente do aumento da receita proveniente da Prestação de Serviços e dos apoios do estado, a uma taxa superior à das despesas (14%) sendo de realçar que só foi possível devido à contenção dos custos com o pessoal. Verifica-se que a não existência de um acordo de financiamento a médio/longo prazo com a Segurança Social, causa constrangimentos de tesouraria. Um acordo no curto prazo é vital como necessário para cumprir os objetivos quantitativos e qualitativos comprometidos no ano de 2023 com os utentes e sócios.

A partir do seguinte quadro de Evolução das Receitas por Rubricas apresentamos de forma mais detalhada a origem das receitas.

Evolução das receitas por Rubricas	2017	2018	2019	2020	2021	2022	Tx. Crescimento 2021/2022	Estrutura 2021	Estrutura 2022
Campo de férias	4 825 €	5 890 €	8 141 €	5 983 €	4 276 €	8 479 €	98%	6%	11%
Centro de recursos	7 978 €	8 845 €	12 822 €	14 293 €	21 967 €	23 050 €	5%	33%	30%
Hipoterapia	1 553 €	1 658 €	1 663 €	1 620 €	3 725 €	3 695 €	-1%	6%	5%
Psicomotricidade/hidroterapia/fisiot.	1 080 €	1 247 €	5 150 €	1 345 €	880 €	2 205 €	151%	1%	3%
Donativo	10 412 €	6 022 €	6 716 €	5 171 €	7 125 €	3 257 €	-54%	11%	4%
Consignação do IRS	6 907 €	6 640 €	7 587 €	7 904 €	8 541 €	9 051 €	6%	13%	12%
Subsídio	9 794 €	16 538 €	13 600 €	32 181 €	20 136 €	20 558 €	2%	30%	27%
Formação	320 €	110 €	- €	360 €	60 €	180 €	3%	0%	0%
V. de outros bens e serviços	1 810 €	2 846 €	4 317 €	257 €	50 €	5 531 €	128%	0%	7%
Quotas		645 €	750 €	730 €	620 €	570 €	-1%	1%	1%

Os valores mais evidenciados de forma positiva são nas rubricas “Psicomotricidade/hidroterapia”, Venda de outros bens serviços” e Campos de férias” em 2022

com acréscimos de 151%, 128% e 98% respectivamente. A rubrica com comportamento negativo mais significativo foi na obtenção de donativos com um decréscimo de 54% relativamente a 2021. No ano de 2022 foi sentida a dificuldade na obtenção de donativos junto das entidades privadas devido à incerteza e dificuldade que o país atravessou causados pela pandemia que sendo importante teve impacto nos resultados da Associação. Quanto à rubrica de “subsídios”, representado com um acréscimo de 2% no ano de 2022, teve origem também nos 3 projectos apresentados ao Instituto Nacional de Reabilitação (INR) Evidencia-se também de forma positiva o crescimento ligeiro das receitas com o “Centro de Recursos” (5%), explicado pelo ajustamento do preçário e aumento do nº de utentes e a consignação do IRS com um acréscimo de 6%.

Em termos de estrutura, o equilíbrio entre grupos de rubricas não sofreu uma grande alteração relativamente à proveniência das receitas, com a componente de Centro de Recursos representado agora com 30% em 2021 enquanto em 2021 era de 33%.

O resultado financeiro do ano de 2022 é positivo, contudo implicou novamente um esforço gigantesco da parte dos colaboradores sendo evidente a necessidade de contratação de novos colaboradores em prol do bem-estar dos nossos utentes, colaboradores e do nosso trabalho para a inclusão.

As contas de gerência e Relatório de Actividades de 2022 foram aprovadas na Assembleia Geral de 31/05/2023, com parecer favorável do conselho fiscal de 30/05/2023



*A Presidente da Associação Erid*



*O Tesoureiro*







## PARECER DO CONSELHO FISCAL RELATIVO ÀS CONTAS DA AERID DO ANO DE 2022

Nos termos da lei e dos estatutos da AERID, procedemos à apreciação do Relatório e Contas reportados a 31 de Dezembro de 2022, resultando o seguinte parecer:

No Orçamento Previsional para o ano de 2022 apresentado pela Direção, na tela “Demonstração de Resultados previsionais”, os valores orçamentados apontavam no fim do exercício um deficit previsional de – 3.448,54 €.

Naquele contexto, a Direção argumentou no Capítulo V – MEMÓRIA JUSTIFICATIVA que, *“Dado o panorama nacional de pandemia – Covid 19, é pertinente ressaltar que a condição atual da Associação ERID e deste orçamento poderá sofrer alterações a curto/médio prazo derivada de condições impostas e da fragilidade económica, impossível de quantificar à data do presente orçamento.”*

Na Demonstração de Resultados já apurados, relativos ao exercício do ano de 2022, revela-se, felizmente, um resultado líquido positivo de 451,31 €, o que demonstra um grande controlo na execução do orçamento previsional de 2022, por parte da Direção, superando, apesar dos contextos adversos impostos pela pandemia Covid-19, a previsão negativa objeto no plano de atividades para 2022.

Houve, assim, um grande esforço de redução dos resultados através dos equilíbrios das contas da Receita em contrapartida com a da Despesa, tal como já acontecera nos anos de 2020 e 2021, em que os resultados foram igualmente positivos.

É de salientar que as previsões c/ Gastos com Pessoal (51.254,54 €), foram praticamente cumpridas, de acordo com a Demonstração dos Resultados efetivamente apresentados (51.354,05 €) o que denota uma grande preocupação para o controlo desta despesa sem por em causa as atividades programadas.

No que diz respeito à rubrica previsional “Prestação de Serviços” (35.000,00 €), o valor real do ano em apreciação (2022), foi de 43.582,19 € o que representa um



acréscimo de receita face ao previsto de mais 24,50 % e pensamos que, tal fato, se deve ao fim de restrições impostas com a pandemia Covid – 19 que libertou a Associação para avançar com iniciativas que já não estariam condicionadas a regras de confinamento.

Quanto à rubrica orçamental “Subsídios, doações e legados à exploração” na Demonstração de Resultados do exercício de 2022 do valor de 20.558,19 €, a mesma foi bastante inferior ao previsto no Orçamento Previsional para 2022 no valor de (31.700,00 €), devendo a AERID continuar a sensibilizar as entidades públicas e privadas para um reforço de disponibilidades de modo a incrementar uma folga financeira para o assumir de novas atividades, pois toda a sua existência está dependente desses apoios, uma vez que continua a não dispor de recursos financeiros suficientemente garantidos, devendo a Direção continuar a persistir numa política de obtenção de apoios externos ao abrigo do Mecenato Social.

Por outro lado e de certa forma “como compensação” houve uma receita não inserida no Orçamento Previsional para 2022, na rubrica geral de “Outros Rendimentos e Ganhos” que apurou um valor global de 12.878,37 €, devido substancialmente à consignação do IRS (9.051,12 €) e Donativos (3.257,25 €). O valor de quotas representou apenas o valor de 570,00 €, nesta rubrica de receitas.

Para além do atrás referido, a Direção deverá definir estratégias de modo a:

- Recuperar quotas em atraso dos sócios e campanha de angariação de novos sócios (desde o ano de 2020 que tem sido registado um decréscimo de rendimento nesta rubrica orçamental);

- Continuação da campanha de sensibilização do incremento da consignação do imposto em sede de IRS que tem sido uma fonte de rendimento muito importante no equilíbrio das contas, fruto da divulgação dos sócios e amigos da AERID.

Face ao exposto, e considerando que os resultados do exercício do ano de 2022 foram superados relativamente aos indicados no Orçamento Previsional para o ano



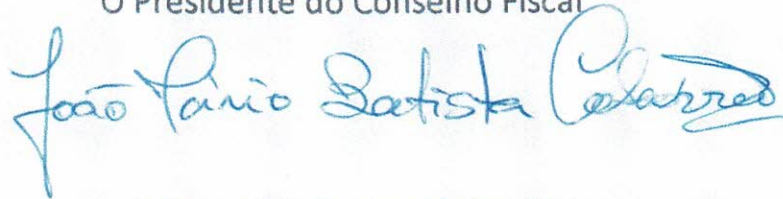
de 2022, o Conselho fiscal é de parecer que:

1 – Sejam aprovadas as Contas relativas ao exercício do ano de 2022;

2 – Seja manifestado um grande voto de louvor aos órgãos Diretivos e a todos os colaboradores da AERID sem os quais, com o seu incondicional empenho, alguns projetos não se concretizariam, bem como a todos os parceiros que de forma voluntária contribuíram também para a consecução destes resultados e que as entidades externas continuem a reconhecer a utilidade da AERID como indispensável à comunidade em que se insere, contribuindo com mais incentivos financeiros e/ou materiais.

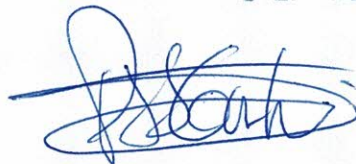
Castelo Branco, 30 Maio de 2023,

O Presidente do Conselho Fiscal



(João Mário Batista Cabarrão)

O 1.º Vogal



(Paulo Jorge dos Santos Gama da Silva)

Demonstração Resultados ( SNC ESNL )

115 ASSOCIAÇÃO EDUCAR REABILITAR INCLUIR  
6000-266 CASTELO BRANCO  
506993434

RUBRICAS	NOTAS	P E R I O D O S	
		2022	2021
Vendas e serviços prestados		43.582,75	30.797,50
Subsídios,doações e legados à exploração		20.558,19	20.135,76
Trabalhos para a própria entidade			
Custo das mercadorias vendidas e das matérias consumidas			
Fornecimentos e serviços externos		24.547,14	15.390,86
Gastos com o pessoal		51.354,05	51.176,81
Imparidade de inventários (perdas/reversões)			
Imparidade de dívidas a receber (perdas/reversões)			
Provisões (aumentos/reduções)			
Provisões específicas (aumentos/reduções)			
Outras imparidades (perdas/reversões)			
Aumentos/reduções de justo valor			
Outros rendimentos e ganhos		12.878,37	16.286,45
Outros gastos e perdas		14,00	
Resultado antes de depreciações, gastos de financiamento e impostos		1.104,12	652,04
Gastos/reversões de depreciação e de amortização		652,81	288,26
Resultado operacional (antes de gastos de financiamento e impostos)		451,31	363,78
Juros e rendimentos similares obtidos			
Juros e gastos similares suportados			
Resultado antes de impostos		451,31	363,78
Imposto sobre o rendimento do período			
Resultado líquido do período		451,31	363,78

# Balanço ( SNC ESNL )

115 ASSOCIAÇÃO EDUCAR REABILITAR INCLUIR  
6000-266 CASTELO BRANCO  
506993434

RUBRICAS	NOTAS	D A T A S	
		2022	2021
<b>ACTIVO</b>			
<b>Activo não corrente</b>			
Activos fixos tangíveis		1.365,00	2.017,81
Bens património histórico e cultural			
Propriedades de investimento			
Activos intangíveis			
Investimentos financeiros		91,77	91,77
Fundadores/beneméritos/patrocinadores/doadores/associados/membros			
<b>Activo corrente</b>			
Inventários			
Clientes			
Adiantamentos a fornecedores			
Estado e outros entes públicos			
Fundadores/beneméritos/patrocinadores/doadores/associados/membros			
Outras contas a receber			
Diferimentos		480,80	449,66
Outros activos financeiros			
Caixa e depósitos bancários		14.606,54	8.178,55
<b>Total do activo ...</b>		<b>16.544,11</b>	<b>10.737,79</b>
<b>FUNDOS PATRIMONIAIS E PASSIVO</b>			
<b>Capital próprio</b>			
Fundos			
Excedentes técnicos			
Reservas			
Resultados transitados		15.051,23	9.446,45
Excedentes de revalorização			
Outras variações nos fundos patrimoniais			
Resultado líquido do período		451,31	363,78
<b>Total dos fundos patrimoniais...</b>		<b>15.502,54</b>	<b>9.810,23</b>
<b>Passivo</b>			
<b>Passivo não corrente</b>			
Provisões			
Provisões específicas			
Financiamentos obtidos			
Outras contas a pagar			
<b>Passivo corrente</b>			
Fornecedores			
Adiantamentos de clientes			
Estado e outros entes públicos		1.041,57	927,56
Fundadores/beneméritos/patrocinadores/doadores/associados/membros			
Financiamentos obtidos			
Diferimentos			
Outras contas a pagar			
Outros passivos financeiros			
<b>Total do passivo...</b>		<b>1.041,57</b>	<b>927,56</b>
<b>Total dos fundos patrimoniais e do passivo ...</b>		<b>16.544,11</b>	<b>10.737,79</b>

## Balancete Analítico

## Regularização

115 ASSOCIAÇÃO EDUCAR REABILITAR INCLUIR DIF  
6000-266 CASTELO BRANCO  
506993434

Exercicio de 2022

Contas : 11 a 89

Conta	Nome	Período		Acumulado		Saldo Devedor	Saldo Credor
		Débito	Crédito	Débito	Crédito		
Meios financeiros líquidos							
11	Caixa	0,00	0,00	17.269,46	17.101,07	168,39	0,00
111	Caixa	0,00	0,00	17.269,46	17.101,07	168,39	0,00
12	Depósitos à ordem	0,00	0,00	93.295,87	78.857,72	14.438,15	0,00
121	Montepio	0,00	0,00	93.295,87	78.857,72	14.438,15	0,00
Total da Classe		0,00	0,00	110.565,33	95.958,79	14.606,54	0,00
Contas a receber e a pagar							
22	Fornecedores	0,00	0,00	10.671,75	10.671,75	0,00	0,00
221	Fornecedores c/c	0,00	0,00	10.671,75	10.671,75	0,00	0,00
2211	Fornecedores Gerais	0,00	0,00	10.671,75	10.671,75	0,00	0,00
22111	Nacionais	0,00	0,00	10.671,75	10.671,75	0,00	0,00
221113	Código 912	0,00	0,00	927,42	927,42	0,00	0,00
221114	NOS Comunicações, SA	0,00	0,00	272,31	272,31	0,00	0,00
221115	Zurich Insurance plc - Sucursal em Portugal	0,00	0,00	820,77	820,77	0,00	0,00
221116	João Afonso Araujo Baptista	0,00	0,00	2.460,00	2.460,00	0,00	0,00
221117	RVJ - Editores, Lda	0,00	0,00	3.113,22	3.113,22	0,00	0,00
221118	Companhia de Seguros Allianz Portugal, S.A.	0,00	0,00	141,05	141,05	0,00	0,00
221119	Louro & Teodoro, Lda	0,00	0,00	404,01	404,01	0,00	0,00
2211110	Jorge Miguel dos Santos Faia	0,00	0,00	190,00	190,00	0,00	0,00
2211111	Skyweb - Tecnologias de Informação Unipes	0,00	0,00	39,30	39,30	0,00	0,00
2211112	Acrialbi - Acrílicos e Decorações, Lda	0,00	0,00	220,54	220,54	0,00	0,00
2211113	Carla Alexandra Dias da Silva Romeiro	0,00	0,00	749,63	749,63	0,00	0,00
2211114	Cristina Maria R. Lourenço	0,00	0,00	1.218,00	1.218,00	0,00	0,00
2211115	Neuza Carina Martins da Silva	0,00	0,00	115,50	115,50	0,00	0,00
23	Pessoal	0,00	0,00	35.828,10	35.828,10	0,00	0,00
231	Remunerações a pagar	0,00	0,00	35.828,10	35.828,10	0,00	0,00
2312	Ao pessoal	0,00	0,00	35.828,10	35.828,10	0,00	0,00
24	Estado e outros entes públicos	0,00	0,00	12.991,61	14.033,18	0,00	1.041,57
242	Retenção de impostos sobre rendimentos	0,00	0,00	887,04	1.117,75	0,00	230,71
2421	Trabalho Dependente	0,00	0,00	887,04	1.034,09	0,00	147,05
24211	Retenção IRS	0,00	0,00	887,04	1.034,09	0,00	147,05
2422	Rend. Profissionais	0,00	0,00	0,00	83,66	0,00	83,66
24221	Rend. Profissionais - Residentes	0,00	0,00	0,00	83,66	0,00	83,66
245	Contribuições para a Segurança Socia	0,00	0,00	12.104,57	12.915,43	0,00	810,86
2451	Pagamento Segurança Social	0,00	0,00	12.104,57	12.915,43	0,00	810,86
28	Diferimentos	0,00	0,00	1.015,34	534,54	480,80	0,00
281	Gastos a reconhecer	0,00	0,00	1.015,34	534,54	480,80	0,00
2811	Seguros	0,00	0,00	1.015,34	534,54	480,80	0,00
28111	Seg. Acidentes de Trabalho	0,00	0,00	449,47	279,30	170,17	0,00
28112	Seg. Automóvel	0,00	0,00	518,42	255,24	263,18	0,00
28113	Seg. Acidentes Pessoais	0,00	0,00	47,45	0,00	47,45	0,00
Total da Classe		0,00	0,00	60.506,80	61.067,57	480,80	1.041,57
Investimentos							
41	Investimentos financeiros	0,00	0,00	91,77	0,00	91,77	0,00
415	Outros investimentos financeiros	0,00	0,00	91,77	0,00	91,77	0,00
4158	Outros	0,00	0,00	91,77	0,00	91,77	0,00
41584	Fundos	0,00	0,00	91,77	0,00	91,77	0,00
43	Ativos fixos tangíveis	0,00	0,00	34.492,65	33.127,65	34.492,65	33.127,65
433	Equipamento básico	0,00	0,00	16.705,76	0,00	16.705,76	0,00
4331	EQUIPAMENTO	0,00	0,00	16.705,76	0,00	16.705,76	0,00
434	Equipamento de transporte	0,00	0,00	13.000,00	0,00	13.000,00	0,00
4341	VIATURA	0,00	0,00	13.000,00	0,00	13.000,00	0,00
435	Equipamento administrativo	0,00	0,00	4.786,89	0,00	4.786,89	0,00
4351	MOBILIARIO DIVERSO	0,00	0,00	4.786,89	0,00	4.786,89	0,00
438	Depreciações acumuladas	0,00	0,00	0,00	33.127,65	0,00	33.127,65
4383	Equipamento básico	0,00	0,00	0,00	15.340,76	0,00	15.340,76
4384	Equipamento de transporte	0,00	0,00	0,00	13.000,00	0,00	13.000,00
4385	Equipamento administrativo	0,00	0,00	0,00	4.786,89	0,00	4.786,89

## Balancete Analítico

## Regularização

115 ASSOCIAÇÃO EDUCAR REABILITAR INCLUIR DIF  
6000-266 CASTELO BRANCO  
506993434

Exercicio de 2022

Contas : 11 a 89

Conta	Nome	Período		Acumulado		Saldo Devedor	Saldo Credor
		Débito	Crédito	Débito	Crédito		
	Total da Classe	0,00	0,00	34.584,42	33.127,65	34.584,42	33.127,65
Fundos patrimoniais							
56	Resultados Transitados	0,00	0,00	0,00	15.051,23	0,00	15.051,23
561	Exercícios anteriores	0,00	0,00	0,00	15.051,23	0,00	15.051,23
	Total da Classe	0,00	0,00	0,00	15.051,23	0,00	15.051,23
Gastos							
62	Fornecimentos e serviços externos	0,00	0,00	24.547,14	0,00	24.547,14	0,00
622	Serviços especializados	0,00	0,00	10.948,97	0,00	10.948,97	0,00
6221	Trabalhos especializados	0,00	0,00	9.007,36	0,00	9.007,36	0,00
62211	Aquisições território nacional	0,00	0,00	9.007,36	0,00	9.007,36	0,00
622113	Entradas Piscina	0,00	0,00	215,00	0,00	215,00	0,00
622114	Criação Site	0,00	0,00	39,30	0,00	39,30	0,00
622115	Segurança e Higiene no Trabalho	0,00	0,00	235,70	0,00	235,70	0,00
622117	Serviços Equestres	0,00	0,00	2.460,00	0,00	2.460,00	0,00
622118	Edição de Livro de ilustração	0,00	0,00	3.113,22	0,00	3.113,22	0,00
62211999	Prest. Serviços - Diversos	0,00	0,00	2.944,14	0,00	2.944,14	0,00
6222	Publicidade e propaganda	0,00	0,00	220,54	0,00	220,54	0,00
62221	Aquisições território nacional	0,00	0,00	220,54	0,00	220,54	0,00
622214	IVA não Dedutível	0,00	0,00	220,54	0,00	220,54	0,00
6223	Vigilância e segurança	0,00	0,00	75,92	0,00	75,92	0,00
62232	Com Iva não dedutível	0,00	0,00	75,92	0,00	75,92	0,00
6226	Conservação e reparação	0,00	0,00	1.591,73	0,00	1.591,73	0,00
62261	De equipamento de transporte	0,00	0,00	1.591,73	0,00	1.591,73	0,00
622611	Aquisições territorio nacional	0,00	0,00	1.591,73	0,00	1.591,73	0,00
6226112	Com iva não dedutível	0,00	0,00	1.591,73	0,00	1.591,73	0,00
62261122	Carrinha	0,00	0,00	1.591,73	0,00	1.591,73	0,00
6227	Comissões Bancárias	0,00	0,00	53,42	0,00	53,42	0,00
623	Materiais	0,00	0,00	1.685,90	0,00	1.685,90	0,00
6231	Ferramentas e utensílios de desgaste ráp	0,00	0,00	1.579,79	0,00	1.579,79	0,00
62313	Vestuário	0,00	0,00	1.134,42	0,00	1.134,42	0,00
62315	Artigos Papelaria	0,00	0,00	110,24	0,00	110,24	0,00
62319	Material Diverso	0,00	0,00	335,13	0,00	335,13	0,00
6233	Material de escritório	0,00	0,00	106,11	0,00	106,11	0,00
62339	Material Diverso	0,00	0,00	106,11	0,00	106,11	0,00
624	Energia e fluidos	0,00	0,00	2.900,63	0,00	2.900,63	0,00
6242	Combustíveis	0,00	0,00	2.900,63	0,00	2.900,63	0,00
62421	Gasolina	0,00	0,00	70,00	0,00	70,00	0,00
62422	Gasoleo	0,00	0,00	2.830,63	0,00	2.830,63	0,00
625	Deslocações, estadas e transportes	0,00	0,00	7.647,98	0,00	7.647,98	0,00
6251	Deslocações e estadas	0,00	0,00	7.532,03	0,00	7.532,03	0,00
62511	Aquisições território nacional	0,00	0,00	6.976,03	0,00	6.976,03	0,00
625112	Alimentação	0,00	0,00	6.976,03	0,00	6.976,03	0,00
62513	Aquisições países terceiros	0,00	0,00	556,00	0,00	556,00	0,00
625133	Pousada Juventude Portimão	0,00	0,00	400,00	0,00	400,00	0,00
625135	Zoomarine	0,00	0,00	156,00	0,00	156,00	0,00
6252	Transportes de pessoal	0,00	0,00	115,95	0,00	115,95	0,00
62521	Aquisições território nacional	0,00	0,00	115,95	0,00	115,95	0,00
625211	Portagens	0,00	0,00	115,95	0,00	115,95	0,00
626	Serviços diversos	0,00	0,00	1.363,66	0,00	1.363,66	0,00
6262	Comunicação	0,00	0,00	445,29	0,00	445,29	0,00
62622	Telefones	0,00	0,00	445,29	0,00	445,29	0,00
626222	Comunicações NOS	0,00	0,00	352,79	0,00	352,79	0,00
626223	Telefones - Carregamento cartão pré pago	0,00	0,00	92,50	0,00	92,50	0,00
6263	Seguros	0,00	0,00	623,38	0,00	623,38	0,00
62632	Acidentes pessoais	0,00	0,00	336,55	0,00	336,55	0,00
62636	Viaturas	0,00	0,00	286,83	0,00	286,83	0,00
6267	Limpeza, higiene e conforto	0,00	0,00	294,99	0,00	294,99	0,00
62671	Limp.Hig.Conf.c/IVA Dedutível	0,00	0,00	178,25	0,00	178,25	0,00
62672	Limp.Hig.Conf.c/IVA n/Dedutiv.	0,00	0,00	116,74	0,00	116,74	0,00
63	Gastos com o pessoal	0,00	0,00	51.400,85	46,80	51.354,05	0,00
632	Remunerações do pessoal	0,00	0,00	40.702,66	0,00	40.702,66	0,00

## Balancete Analítico

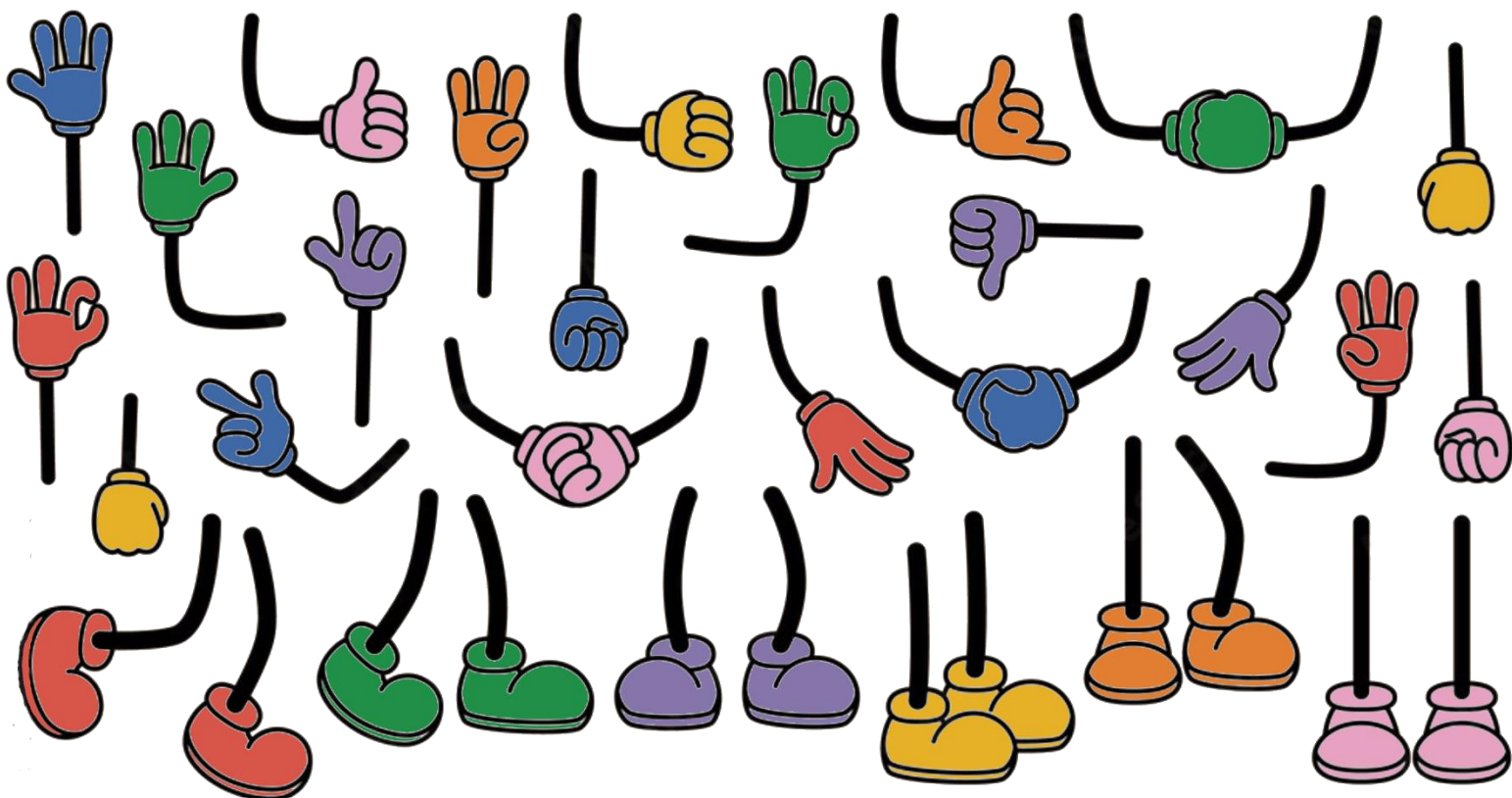
## Regularização

115 ASSOCIAÇÃO EDUCAR REABILITAR INCLUIR DIF  
6000-266 CASTELO BRANCO  
506993434

Exercicio de 2022

Contas : 11 a 89

Conta	Nome	Período		Acumulado		Saldo Devedor	Saldo Credor
		Débito	Crédito	Débito	Crédito		
6321	Remunerações	0,00	0,00	40.702,66	0,00	40.702,66	0,00
63211	Ordenados	0,00	0,00	30.749,02	0,00	30.749,02	0,00
63214	Subsídio de Férias	0,00	0,00	3.111,67	0,00	3.111,67	0,00
63215	Subsídio de Natal	0,00	0,00	2.120,83	0,00	2.120,83	0,00
63217	Subsídio de Alimentação	0,00	0,00	4.721,14	0,00	4.721,14	0,00
633	Outras Remunerações	0,00	0,00	1.892,71	0,00	1.892,71	0,00
6331	Voluntariado	0,00	0,00	1.892,71	0,00	1.892,71	0,00
635	Encargos sobre remunerações	0,00	0,00	8.147,40	0,00	8.147,40	0,00
6352	Taxa Social única - Pessoal	0,00	0,00	8.147,40	0,00	8.147,40	0,00
636	Seguros de acidentes no trabalho e doenças	0,00	0,00	658,08	46,80	611,28	0,00
6361	Seguros acidentes de trabalho	0,00	0,00	658,08	46,80	611,28	0,00
64	Gastos de depreciação e de amortização	0,00	0,00	652,81	0,00	652,81	0,00
642	Ativos fixos tangíveis	0,00	0,00	652,81	0,00	652,81	0,00
6423	Amort.Equipamento Básico	0,00	0,00	652,81	0,00	652,81	0,00
64231	Amort.Equipamento Básico	0,00	0,00	652,81	0,00	652,81	0,00
68	Outros Gastos	0,00	0,00	14,00	0,00	14,00	0,00
688	Outros	0,00	0,00	14,00	0,00	14,00	0,00
6882	Donativos	0,00	0,00	14,00	0,00	14,00	0,00
Total da Classe		0,00	0,00	76.614,80	46,80	76.568,00	0,00
Rendimentos							
72	Prestações de serviços	0,00	0,00	0,00	43.582,75	0,00	43.582,75
721	Serviço A	0,00	0,00	0,00	43.582,75	0,00	43.582,75
7212	PRESTAÇÃO SERVIÇOS DE APOIO	0,00	0,00	0,00	5.899,75	0,00	5.899,75
72121	HIDROTERAPIA	0,00	0,00	0,00	765,00	0,00	765,00
72122	HIDROCINESIOTERAPIA	0,00	0,00	0,00	382,40	0,00	382,40
72123	MOBILIZAÇÃO ARTICULAR PASSIVA	0,00	0,00	0,00	179,20	0,00	179,20
72124	HIPOTERAPIA	0,00	0,00	0,00	3.694,75	0,00	3.694,75
72125	TREINO DE EQUILIBRIO E MARCHA	0,00	0,00	0,00	201,60	0,00	201,60
72127	GINASTICA CORRETIVA INDIVIDUAL	0,00	0,00	0,00	212,40	0,00	212,40
72128	GINASTICA RESPIRATORIA	0,00	0,00	0,00	212,40	0,00	212,40
72129	FACILITAÇÃO NEUROMUCULAR PROPRIOCE	0,00	0,00	0,00	252,00	0,00	252,00
7213	OUTRAS PRESTAÇÕES DE SERVIÇO	0,00	0,00	0,00	37.683,00	0,00	37.683,00
72131	CENTRO DE RECURSOS	0,00	0,00	0,00	23.050,00	0,00	23.050,00
72132	SEGUROS	0,00	0,00	0,00	20,00	0,00	20,00
72135	ATIVIDADES DE SERVIÇOS DE APOIO A EDI	0,00	0,00	0,00	9.078,50	0,00	9.078,50
72136	OUTRAS VENDAS DE BENS E SERVIÇOS	0,00	0,00	0,00	5.534,50	0,00	5.534,50
75	Subsídios à exploração	0,00	0,00	0,00	20.558,19	0,00	20.558,19
751	Subsídios das entidades públicas	0,00	0,00	0,00	20.558,19	0,00	20.558,19
7511	Câmara Municipal de Castelo Branco	0,00	0,00	0,00	7.500,00	0,00	7.500,00
7514	Junta de Freguesia de Castelo Branco	0,00	0,00	0,00	3.500,00	0,00	3.500,00
7515	IPDJ	0,00	0,00	0,00	1.266,00	0,00	1.266,00
7516	INR	0,00	0,00	0,00	8.292,19	0,00	8.292,19
78	Outros rendimentos	0,00	0,00	0,00	12.878,37	0,00	12.878,37
781	Rendimentos suplementares	0,00	0,00	0,00	12.878,37	0,00	12.878,37
7811	Outros Rendimentos Suplementares	0,00	0,00	0,00	12.878,37	0,00	12.878,37
78111	QUOTAS	0,00	0,00	0,00	570,00	0,00	570,00
78113	CONSIGNAÇÃO IRS	0,00	0,00	0,00	9.051,12	0,00	9.051,12
78114	DONATIVOS	0,00	0,00	0,00	1.527,11	0,00	1.527,11
78115	DONATIVO EM ESPECIE	0,00	0,00	0,00	1.730,14	0,00	1.730,14
Total da Classe		0,00	0,00	0,00	77.019,31	0,00	77.019,31
Resultados							
81	Resultado líquido do período	0,00	0,00	363,78	363,78	0,00	0,00
818	Resultado líquido	0,00	0,00	363,78	363,78	0,00	0,00
Total da Classe		0,00	0,00	363,78	363,78	0,00	0,00
Totais Balancete		0,00	0,00	282.635,13	282.635,13	126.239,76	126.239,76



ASSOCIAÇÃO ERID

2023